



中国乡村旅游及其发展研究

主讲人：王朝辉

安徽师范大学国土资源与旅游学院



目 录

一、乡村旅游内涵与产业业态

二、乡村旅游发展背景与趋势

三、国内外成功案例解析借鉴

四、乡村旅游研究视角与内容



一、乡村旅游产业业态及其发展

（一）乡村旅游及产业业态

——以农村为活动场所，以乡村田园风光、农林牧渔生产经营活动、乡村自然生态环境和社会文化风俗为吸引物，以领略农村乡野风光、体验农村生产生活、了解农村风土民俗为目的的旅游产品与方式。

乡村景区、农业景观、草场山林、乡村美食、古村古镇、特色小村、乡村民宿、农家客栈、民俗节庆、乡村竞技、乡村生产、土特产品、农副产品、农事活动等等。



——乡村旅游是以旅游度假为宗旨，以村庄野外为空间，以人文无干扰、生态无破坏、以游居和野行为特色的村野旅游形式。

——随着乡村旅游的迅速发展，近几年围绕乡村[旅游](#)提出很多原创新概念和新理论，如：游居、野行、居游、栖居、第二居所、场景时代、乡愁地等，新概念和新理论的提出使乡村旅游内容丰富化、形式多元化，有效缓解了乡村旅游同质化日益严重的问题。

——农家乐

农家乐——农家乐指农户或经营者在自有宅基地或农村集体土地上利用庭院、池塘、果园、花圃、菜地等田园景观和自然生态、乡村人文资源，吸引旅游者，为旅游者提供以农家生活体验为特色的观光、娱乐、休闲、住宿、餐饮等服务的乡村旅游产品。





——农家乐采用星级划分方式。共分为五级，星级用五角星表示，从低到高依次为：用一颗五角星表示一星级，五颗五角星表示五星级。星级越高，表示其农家乐旅游接待设施及服务的档次越高。

其中，一星级、二星级、三星级以餐饮为主，住宿为可选项目，四星级、五星级则为餐饮与住宿兼营，但是行业实际中，单一农家乐仍然以餐饮为主要盈利项目。

——能提供观赏性或参与性农村民俗文化活动，不少于1项：参考项目：
戏曲表演、赛龙舟、跑马、射箭、斗牛、歌会、灯会、农户婚嫁迎娶、节庆礼仪、刺绣、草编、竹编、木雕、石雕、泥塑、农民画等。

——能提供体验或参与性的农事活动，不少于1项：

参考项目：耕作、插秧、除草、收割、扬谷、脱粒、舂米、推磨、施肥、育苗、纺纱、织布、踏水车、垂钓、捕捞、养殖、放牧、采摘、挤奶、打油菜、吊井水、摸螺、拾贝、挖笋、狩猎等。



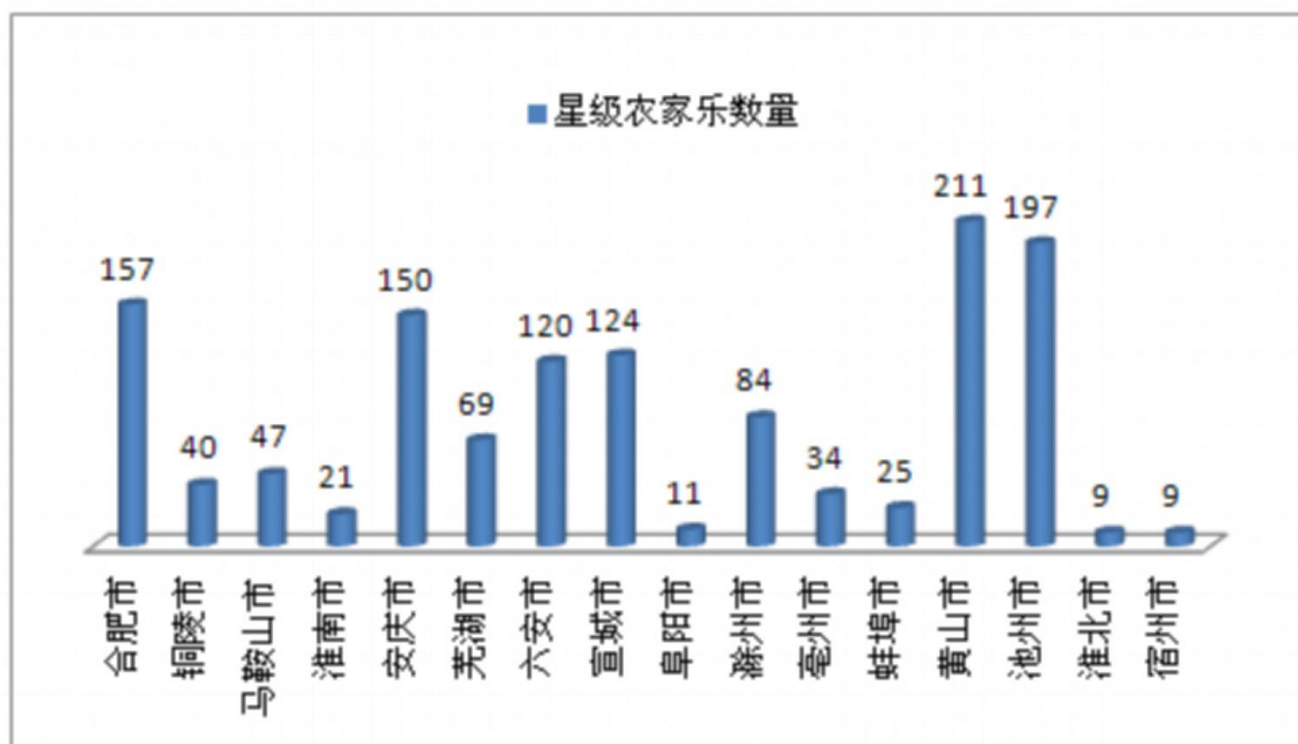


图 2-9 2015 年度安徽各地市星级农家乐分布结构

——乡村民宿

民宿是指利用自用住宅空闲房间，或者闲置的房屋，结合当地人文、自然景观、生态、环境资源及农林渔牧生产活动，以家庭副业方式经营，提供旅客乡野生活之住宿处所。民宿旅游风潮，创造出另一片管理有序、品质服务、欣欣向荣的景象，改写了旅游的类型。

欧陆方面多是采农庄式民宿(Accommodation in the Farm)经营，让一般民宿能够享受农庄式田园生活环境，体验农庄生活；加拿大则是采假日农庄(Vacation Farm)的模式，提供一般民宿假日可以享受农庄生活；美国都多见居家式民宿(Homestay) 英国则惯称Bed and Breakfast(BNB)。



——乡村民宿



按位置分：城市民宿 和 乡村民宿两大类

按功能分：纯粹住宿型 和 特色服务型两大类

——纯粹住宿型：临近景区，依托周边景区的人气而发展。

——特色服务型：自身是旅游吸引物，通常结合周边资源，打造特色主题，提供农业体验、生态观光多项服务。

（1）艺术体验型民宿：由经营者带领游客体验各项艺术品制作活动，包括捏陶、雕刻、绘画、木屐、果冻蜡烛、天灯制作等，游客可亲手创造艺术作品，体验乡村或现代的艺术文化飨宴。

（2）复古经营型民宿：其住宿环境均为古厝所整修，或以古建筑的式样为设计蓝图，提供游客深切的怀旧体验。

（3）赏景度假型民宿：乃结合自然的景观或是精心规划的人工造景，如万家灯火的夜景、满天星斗、庭园景观、草原花海或是高山大海等。

（4）农村体验型民宿：于传统的农业乡村中，除有农村景观提供体认农家生活之外，并提供农业生产方面的体验活动。

农业体验是民宿的主要卖点和特色。日本进入劳动时间缩短化后，使得都市民众的自然生活取向及农业体验取向日渐增强，另一方面农家所得也需要农游提供新的来源，因此日本农业旅游及农家民宿扮演期许新城乡交流模式。

——乡村度假酒店

中国的乡村酒店主要市场是分布在城乡结合部，城里人方便到达，并且出行时间一般不长。

乡村酒店特色就是离开城市，放慢节奏，感受慢节奏生活，亲近自然。





长兴开元芳草地乡村酒店为开元集团旗下首家芳草地品牌，坐落于长兴县北侧，距市中心约15公里水口乡徽州庄村内，依山傍水，自然环境十分优越，酒店总建筑面积1.5万平方米，拥有180余套特色客房，520位餐位，5个会议室，是集餐饮、住宿、会议、休闲娱乐于一体的休闲度假型。占地400亩。设有儿童水上乐园、动物农场、网球场、垂钓、攀岩、射箭等户外场所，拥有室内恒温游泳池、健身房、乒乓球室、桌球室、棋牌和KTV包厢等。

长兴开元芳草地乡村酒店高品质生态旅游度假酒店，以城市家庭客人为主要服务对象，以环保、生态、体验消费为特色，提倡让客人逃离钢筋水泥都市，摆脱污浊的空气，回归到大自然。青碧连天中国茶园，极具风格屋顶，独具特色联排木屋，你可以从山水之间完全拥抱大自然。在这里，一切都让位于人和自然，生态和环保是最高的主题。

——乡村景区

——农村景区化：乡村风貌成为旅游本底，用景观的概念建设农村，用旅游的理念经营农业，用人才的理念培育农民，将乡村装点成旅游度假腹地；乡村民居成为观光体验产品，乡村民居与本地资源及文化特色相结合，形成产业型、环保型、生态型、文化型、现代型发展思路。

——资源产品化：把农村的生产、生活资料转换成具有观光、体验、休闲价值的旅游产品，并且一定区域内要差异化发展。具体有田园农业旅游、民俗风情旅游、农家乐旅游、村落乡镇旅游、休闲度假旅游、科普教育旅游等模式。



五朵金花



普罗旺斯



中富良野



郁金香高地

表 2-1 2015 年度安徽乡村旅游景区经营状况

景区等级	景区数量	总收入（万元）		接待量（万/人次）	
		总额	平均规模	总额	平均规模
4A	8	57502.9	7187.9	772.6	96.6
3A	13	11452.9	881.0	352.4	27.1
2A	23	15734.7	684.1	517.8	22.5
累计/平均	44	84690.5	1924.8	1642.9	37.3



图2-4 安徽省乡村A级景区平均接待量与收入结构

——特色旅游小镇

——不全是行政单元的乡镇，城市周边或内部街道社区、大村镇，具有特色产业导向，景观旅游、宜居益游的项目综合体。

——AAA以上景区、产业导向、集聚功能、空间独立、功能聚合

——以镇带村、以村促镇、村镇融合发展的 1+N模式

安徽省人民政府文件

皖政〔2017〕97号

安徽省人民政府关于 加快推进特色小镇建设的意见

各市、县人民政府，省政府各部门、各直属机构：

特色小镇是相对独立于市区，具有明确产业定位、文化内涵、一定的旅游和社区功能，有别于行政建制镇、开发区、风景区的“非镇非区”产业发展平台。建设特色小镇，是我省产业转型升级升

——田园综合体



“田园综合体”乡村新型产业发展亮点措施被写进**中央一号文件**，支持有条件乡村建设**以农民合作社**为主要载体、让农民充分参与和受益，**集循环农业、创意农业、农事体验于一体**的田园综合体，通过农业综合开发、农村综合改革转移支付等渠道开展试点示范。

田园综合体是**集现代农业、休闲旅游、田园社区为一体**的特色小镇**和乡村综合发展模式**。是在城乡一体格局下，顺应农村供给侧结构改革、新型产业发展，结合农村产权制度改革，实现中国乡村现代化、新型城镇化、社会经济全面发展的一种可持续性模式。

“田园综合体”是指综合化发展产业和跨越化利用农村资产，是**当前乡村发展代表创新突破的思维模式**。

“五朵金花”——盈利模式



日均客流量在20000人，周末35000人以上，年客流量超过1000万人，人均消费水平估算两天一晚在300—400元。

选择消费	产品类	销售花卉、绿色蔬菜、旅游纪念品	人均30~80元
	观光类	湿地公园、花乡农居、幸福梅林、东篱菊园、江家菜地、荷塘月色	无费用
	餐饮类	特色农家乐、咖啡茶室	人均30~60元 包席300~500/桌
	住宿类	花乡农居、乡村酒店	酒店标间 138~380/间
	其他类	导游服务、商务会议	260/团 (5个景点讲解)

——乡村度假区

国家级旅游度假区是继**5A**级旅游景区之后又一块体现我国旅游服务业水平的金字招牌。它与**5A**级景区分别代表了中国旅游度假产品和观光产品的最高等级，也将和**5A**级景区一样，实施动态管理、退出机制。



评定新变化

当前国家级旅游度假区建设与早期特征对比

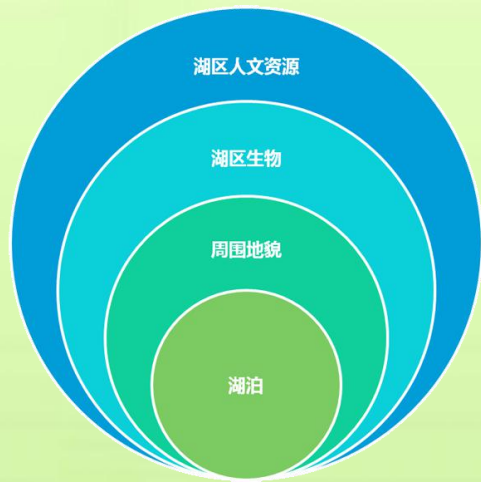
	1992年 — 1995年 (早期)	2009年 — 2015年 (当前)
概念差异	符合国际度假旅游要求、以接待海外旅游者为主的综合性旅游区	能够满足游客休憩、康体、运动、益智、娱乐等休闲需求的，相对完整的度假设施聚集区
建设目的	<ol style="list-style-type: none">1. 进一步扩大对外开放2. 开发利用中国丰富的旅游资源，促进本国旅游观光型向观光度假型转变，加快旅游事业发展3. 鼓励外国和台湾、香港澳门地区的企业、个人投资开发旅游设施和经营旅游项目	<ol style="list-style-type: none">1. 正确引导国家级旅游度假区建设，适应当前迅速崛起的休闲度假市场2. 引导度假旅游消费
审批单位	国务院	国家旅游局
评选方式	先批后建的规划制度	先建后评的标准制
建设模式	行政审批制度下的开发区建设模式：强调项目开发，忽略环境保护；注重产品供给，忽略市场需求；套用城市开发区规划，缺乏旅游度假区内涵，简单划分功能区	度假区旅游目的地建设模式：在对度假旅游市场充分研究的基础上，准确定位，科学规划，更能够引导度假旅游消费
市场定位	以接待海外旅游者为主	立足于日益壮大的国内市场，放眼国际市场
建设重点	至少有一个中心酒店、一个高尔夫球场、一个别墅区	度假区环境、规模化的度假设施、多样化的度假产品。其中户外休闲度假设施达到4类以上



三亚·滨海度假

滨海度假

是指人们旅游目的地通常是滨海的城市或地区的旅游行为。游客一般消费和体验滨海地区的岛屿、海岸和海洋，并在其间进行娱乐休闲活动。

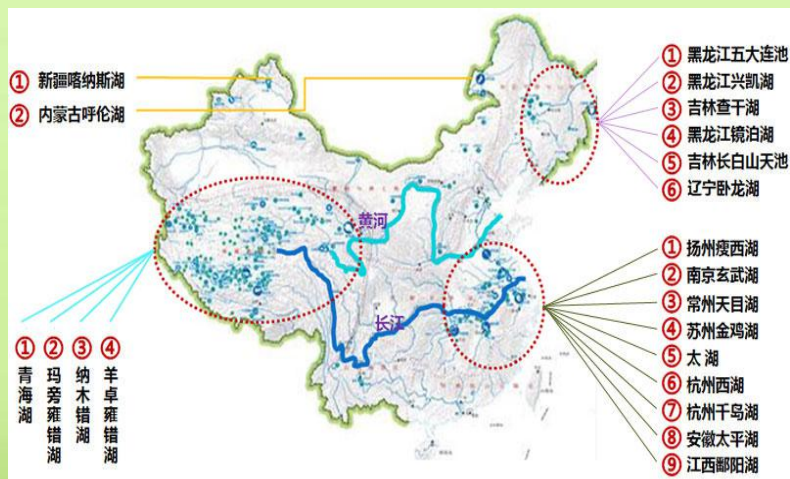


湖泊度假

以湖泊环境与周边环境景观为载体，在不影响整体景观美感和不破坏生态环境的前提下，结合滨水地产项目，打造度假旅游氛围。



千岛湖·湖泊度假



长白山五大连池

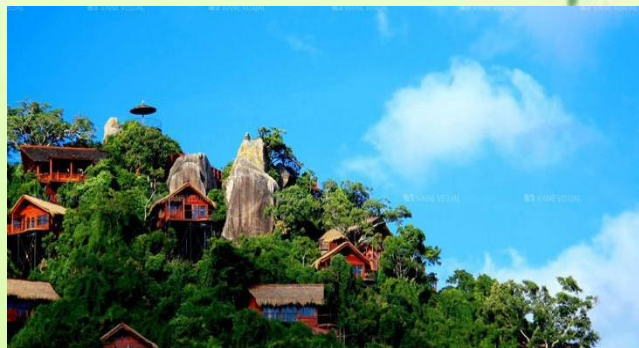


山地度假

山地度假是以山地自然环境为主要的旅游环境载体的自然景观和山地居民适应山地环境所形成的社会文化生活习俗等人文资源来吸引游客前来度假，参与山地攀登、探险、考察、野外拓展等为特色山地旅游项目。



阿尔卑斯“冰屋”度假区



三亚·人间天堂鸟巢度假村



乡村度假

乡村度假是基于乡村田园生活，基于“村”和“农”的一种度假方式；是从观光农业到休闲农业再到乡村度假，可以看作是乡村旅游发展的三个阶段。乡村度假的业态主要包括旅游商品类、餐饮类、休闲娱乐类、宾馆住宿类、演艺类和服务配套类六大类。



莫干·山乡村度假民宿

乡村旅游是全域旅游全业态 ——安徽省旅游度假区

安吉县灵峰旅游度假区创建国家级旅游度假区
长兴县图影旅游度假区、南浔古镇旅游度假区



乡村旅游发展阶段

国外乡村旅游发展——乡村旅游起源于**1885年的法国**，十九世纪八十年代开始大规模发展，乡村旅游在德国、奥地利、英国、法国、西班牙、美国、日本等**发达国家已具有相当的规模，走上了规范化发展的轨道**。乡村旅游对推动经济出现不景气的农村地区的发展起到了非常重要的作用。乡村旅游对当地经济的贡献和意义得到了充分证明。在许多国家，乡村旅游被认为是一种阻止农业衰退和增加农村收入的有效手段。**美国30个州有明确针对农村区域的旅游政策，其中14个州制定了乡村旅游总体规划**。在以色列，乡村旅游开发被作为对农村收入下降的一种有效补充，乡村旅游企业数量逐年增多。包括加拿大、澳大利亚、新西兰、前东欧和太平洋地区在内的许多国家，认为乡村旅游业是农村地区经济发展和经济多样化动力。

(二) 乡村旅游发展阶段

萌芽阶段： 观光项目，城市到农村与农民同吃、同住、同劳作，没有特殊服务设施、建筑以及辅助娱乐。游客在农民家食宿，或在土地上搭起帐篷野营。只收取客人少量食宿费。

观光阶段： 20世纪中后期观光内容日益丰富，如粮食作物、经济作物、花、草，林、木、果、家畜、家禽等皆可入园。农园活动以观光为主，并结合购、食、游、住等多种方式经营。

度假阶段： 20世纪80年代以来，观光农园也相应地改变了其单纯观光，观光农园建有大量可娱乐、度假设施，扩展度假操作（**早期浙江的建德接待外宾**）。

租赁阶段： 观光度假休闲农庄己有许多成熟典范。租赁一种刚刚出现新型经营方式。租赁在日本、法国、瑞士及台湾不断出现。即是农场主将一个大农园划分为若干个小块，分块出租给个人、家庭或团体，平日由农场主负责雇人照顾农园，假日则交给承租者享用。

二、乡村旅游发展的背景及趋势



一是城镇化人口比例占53.73%；
二是全国人均GPD达到6464美元，安徽人均GDP5316美元；
三是中产阶级增加，富裕阶层达到1197万人。

一是《国民休闲纲要（2013-2020）》颁布实施；
二是年均节假日达到115天；
三是老年人口达到1.94亿，超过总人口15%。

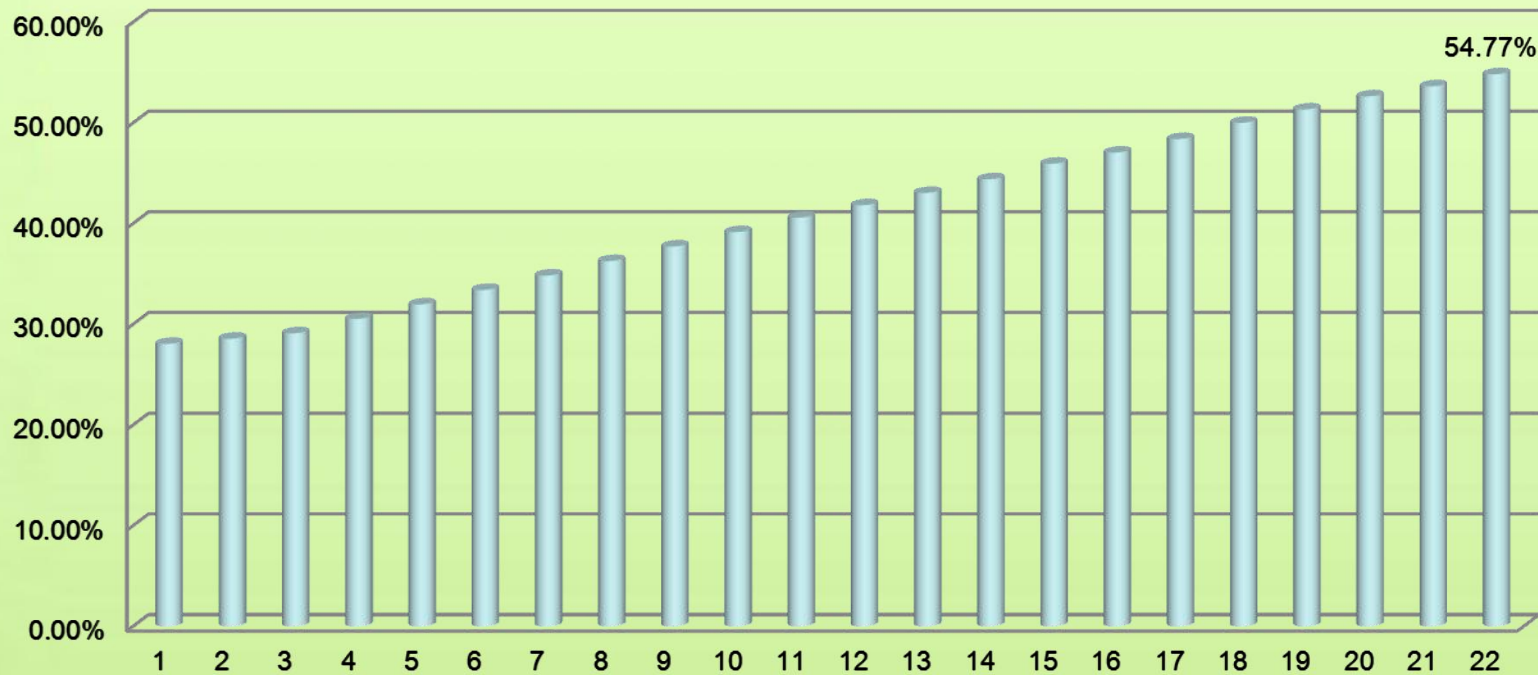
一是雾霾天气破坏城市人居环境；
二是温室效应导致城市火炉现象；
三是亚健康人群占76%。

一是国务院实施乡村旅游富民工程；
二是农村土地“三权分置”实施；
三是财政资金向农村倾斜。

中国城镇化进程加快



近二十年来中国城镇化率变化情况





旅游发展趋势：

- 消费层次：大众化。
- 旅游空间：极-多级-区域化。
- 市场细分：多元化。
- 产品体系：多样化。休闲-体验-生态-度假-文化-康体-乡村-养生-探险-美食-
- 旅游方式：多样化。自助游、自驾游、微旅游（点）、慢旅游（朱旺村）---

乡村生态与城市差距

- ❖ 50年代，到农村去，到边疆去，到祖国最需要的地方去。
- 60年代，到山上去，到乡下去，到贫下中农当中去。
- 70年代，到城市去，到部队去，到生活好的地方去。
- 80年代，到大学去，到夜校去，到能拿文凭的地方去。
- 90年代，到美国去，到外国去，到不说国语的地方去。
- 00年代，到政府去，到机关去，到一辈子不失业的地方去。
- ❖ 10年代，到绿洲去，到原生态去，到没有毒素激素色素的地方去。



政策支持日益加强

背景分析——国际战略、区域战略、旅游战略

国家政策



省内政策

区域战略与政策

- 推动共建丝绸之路经济带和21世纪海上丝绸之路的愿景与行动
- 依托黄金水道推动长江经济带大业的指导意见
- 长江三角洲地区区域规划
- 关于长江中游城市群发展规划
- 合肥自主创新综合试验区十二五发展规划纲要
- 大别山革命老区振兴发展规划
- 皖江城市带承接产业转移示范区规划
- 皖南国际文化旅游示范区建设发展规划

- 安徽省人民政府关于促进旅游业改革发展的实施意见
- 启动大黄山国家公园创建工作
- 安徽省关于贯彻国家依托黄金水道推动长江经济带发展战略的实施意见

——2015年中央1号文件关于加大改革创新力度加快农业现代化建设的若干意见》提出，要积极开发农业多种功能，挖掘乡村生态休闲、旅游观光、文化教育价值。

——2016年中央一号文件《关于落实发展新理念加快农业现代化实



中华人民共和国中央人民政府

www.gov.cn

✉ ☎ 📱 📺 📧 简 | 繁 | EN



国务院

总理

新闻

政策

互动

服务

数据

国情

首页 > 新闻 > 滚动

中共中央办公厅 国务院办公厅印发《关于完善农村土地所有权承包权经营权分置办法的意见》

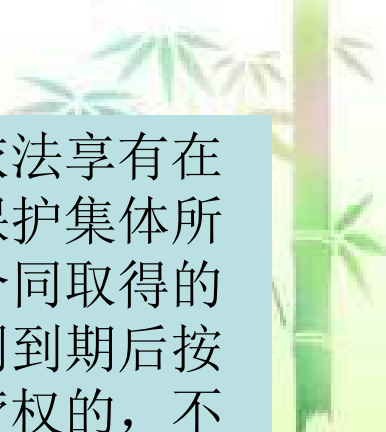
2016-10-30 19:34 来源：新华社

【字体：大 中 小】 打印 分享 微信 微博 更多

新华社北京10月30日电 近日，中共中央办公厅、国务院办公厅印发了《关于完善农村土地所有权承包权经营权分置办法的意见》，并发出通知，要求各地区各部门结合实际认真贯彻落实。

《关于完善农村土地所有权承包权经营权分置办法的意见》主要内容如下。

为进一步健全农村土地产权制度，推动新型工业化、信息化、城镇化、农业现代化同步发展，现就完善农村土地所有权、承包权、经营权分置（以下简称“三权分置”）办法提出以下意见。



（三）加快放活土地经营权。土地经营权人对流转土地依法享有在一定期限内占有、耕作并取得相应收益的权利。在依法保护集体所有权和农户承包权的前提下，平等保护经营主体依流转合同取得的土地经营权，保障其有稳定的经营预期。有权在流转合同到期后按照同等条件优先续租承包土地。承包农户流转出土地经营权的，不应妨碍经营主体行使合法权利。加强对土地经营权的保护，引导土地经营权流向种田能手和新型经营主体。支持新型经营主体提升地力、改善农业生产条件、依法依规开展土地经营权抵押融资。鼓励采用土地股份合作、土地托管、代耕代种等多种经营方式，探索更多放活土地经营权的有效途径。

（三）构建新型经营主体政策扶持体系。完善新型经营主体财政、信贷保险、用地、项目扶持等政策。积极创建示范家庭农场、农民专业合作社示范社、农业产业化示范基地、农业示范服务组织，加快培育新型经营主体。引导新型经营主体与承包农户建立紧密利益联结机制，带动普通农户分享农业规模经营收益。支持新型经营主体相互融合，鼓励家庭农场、农民专业合作社、农业产业化龙头企业等联合与合作，依法组建行业组织或联盟。依托现代农业人才支撑计划，健全新型职业农民培育制度。

李国英省长决策咨询报告

三、打造安徽经济增长极对策

(二) 旅游行政管理改革

1、行政管理体制改革。

强化事权统一。通过改“旅游局”为“旅游发展委员会”，实现“多头管理”向“一体化管理”转变，强化旅游主管部门职能，形成旅游业统一领导、统一规划、统一管理、统一协作的管理体制。**强化机构建设。**合理设置职能机构，配置必要的岗位；根据旅游边界扩展、新产品新业态发展以及行政管理综合协调等需要，增设相应职能部门。**强化行业组织。**推进行业协会建设，变革行业组织管理模式，充分发挥社会、市场、行业等各级各类行业组织的管理服务功能。

2、行政管理机制改革

改革管理机制。成立省级旅游发展指导委员会，省政府主要领导任组长，聚合相关涉旅部门领导为委员会成员，从顶层组织设计上保障发展，市县级政府参照成立相应机构。国家战略实施区域及重点开发区域，成立高规格建设领导小组，建立高级别跨区域的联席会议制度，多部门协同管理区内旅游事务，保障区域旅游健康快速发展。

创新运行机制。逐步由“事前审批”向“事中事后监管”转变，建立有利于发挥市场主体作用的管理体系；切实发挥市场资源配置作用，不断优化市场环境，建立新型供求机制和竞争机制；建立现代治理机制，促使旅游企业、旅游者等由“被管理”向“主动管理”角色转换，重视智库等社会力量的作用，促进



(三) 乡村旅游发展的组织模式

十一大模式

- “农户+农户” 模式
- 个体农庄模式
- 村集体模式
- 公司制模式
- “公司+农户” 模式
- “公司+村委会+农户” 模式
- “政府+公司+农户” 模式
- “政府+公司+农村旅游协会+旅行社” 模式
- 股份制模式
- 股份合作制模式
- 众筹模式（新模式）

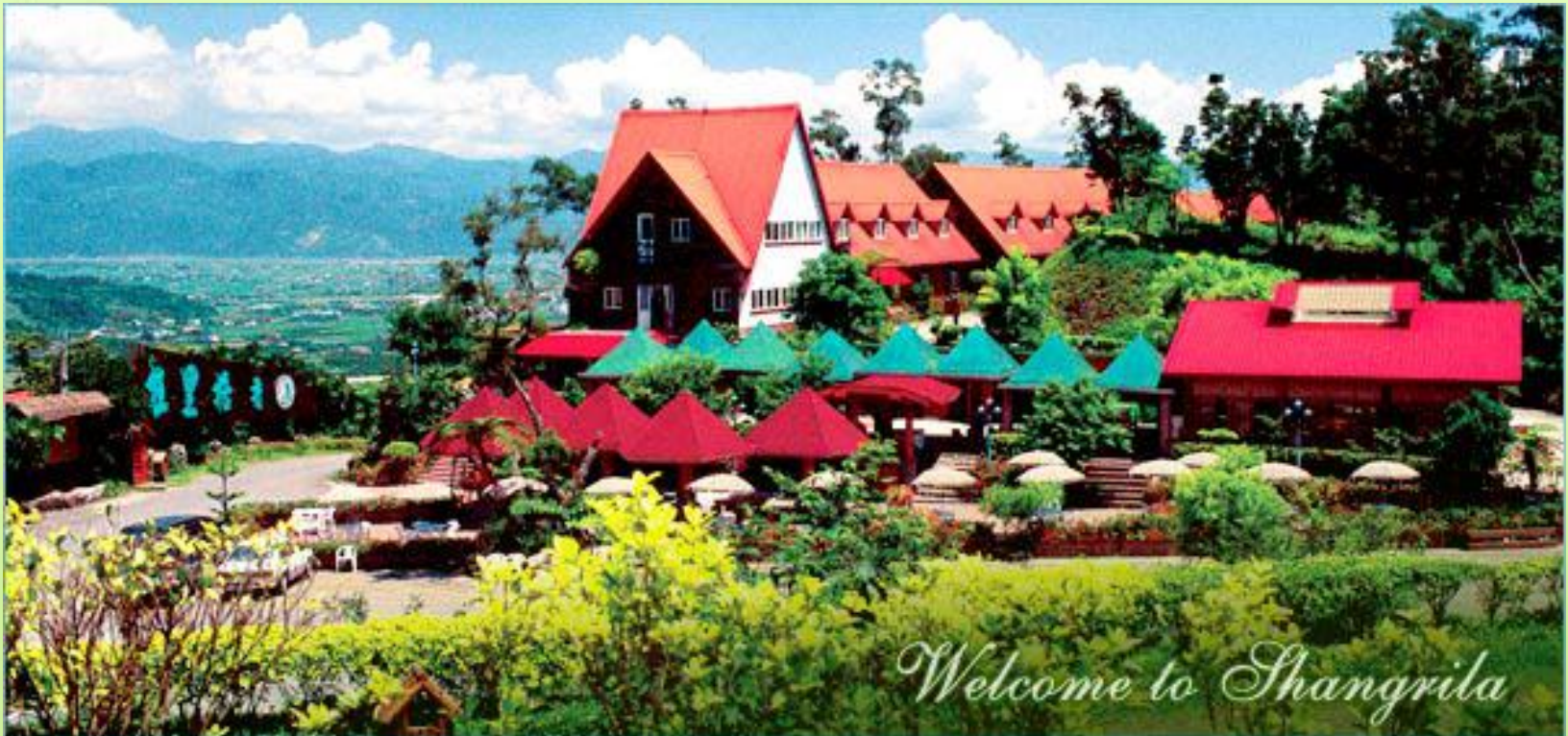


三、国内外乡村旅游发展实践 案例分析与借鉴

- 美日欧等国外案例
- 港台成果发展案例
- 大陆成功发展案例

台湾香格里拉休闲农场——休闲农业

香格里拉休闲农场位于宜兰县冬山乡大进村，占地55公顷，海拔250公尺。四面环山，景致十分清丽。原来只栽种果树，后来逐步增设农产品展售区、乡土餐饮区、品茗区、住宿度假区、农业体验区及森林游乐区等，而成为一个兼具养殖、采果、观光、休闲、度假、生态教育等多功能的旅游地。



香格里拉休闲农场



特点：

- 1、区内有大量涌泉及伏流，如小埤湖、丸山等，属于典型的农场景致；
- 2、结合农业生产与服务，同时出售农产品与服务；
- 3、果树区栽种芭药、柚子、金枣、柳丁等多类果树，一年四季轮流开放采果
- 4、区内尚有许多处独特而著名的涌泉游泳池，如龙目井、松树门及龙门等；
- 5、不定期推出放天灯、打陀螺、搓汤圆等民俗活动。

主要活动与设施：

- 住宿：**106间雅致清幽的乡野套房，还设有欧式森林小屋；
- 体验DIY：**提供天灯制作、阿嬷的菜篮、木烙、大自然彩绘T恤、叶模书签制作、草编、彩绘陀螺等DIY手工制作；
- 自然教室：**农场就是一间最丰富的自然教室，里头的生物种类包罗万象，有猕猴、树蛙、萤火虫、蝴蝶和各式植物，年纪不分大小，都适合来这里学习关于大自然的珍贵知识；
- 拜访萤火虫：**农场长期培育萤火虫，夜间可供游人观赏；
- 观光果园：**农场种有随着四季变化的植物蔬果，可四季采摘；
- 民俗活动：**农场不定期推出放天灯、打陀螺、搓汤圆等民俗活动；
- 其它：**配有餐厅、咖啡座、茶室、会议室、KTV、停车场等配套服务设施。



表 3-1 游客感知价值重要性和满意度均值分布

感知因素	排序	重要性均值	感知因素	排序	满意度均值
旅游投诉处理反馈	1	4.68	乡村空气质量	1	4.00
经营者的管理水平	2	4.63	田园自然风光	2	3.91
商品价格	13	4.20	无线网络覆盖程度	13	3.69
餐饮价格	14	4.19	食宿的安全与卫生	14	3.68
乡村游览解说系统	15	4.17	乡村游览解说系统	15	3.62
旅游项目的独特性	16	4.16	旅游投诉处理反馈	16	3.62
住宿价格	17	4.16	消防医疗设施配备	17	3.60
旅游项目的丰富性	18	4.13	特色食宿	18	3.60
交通价格	19	4.09	特色交通工具	19	3.53
特色食宿	20	4.02	旅游项目的独特性	20	3.52
旅游项目的参与性	21	4.00	住宿价格	21	3.50
无线网络覆盖程度	22	3.95	旅游项目的丰富性	22	3.49
乡村生活方式	23	3.94	交通价格	23	3.49
乡村土特产品	24	3.74	旅游项目的参与性	24	3.48
特色交通工具	25	3.63	餐饮价格	25	3.41
平均值	Y	4.22	平均值	Y	3.68

四、乡村旅游发展研究问题与内容

乡村旅游市场研究：结构、空间、竞争

乡村旅游消费行为：消费偏好、消费特征

乡村旅游发展模式：资源、产品、产业、空间

乡村旅游资源开发：适宜性、与传统旅游互动发展

乡村旅游利益相关者及其社区参与研究

乡村旅游驱动下乡村重构：经济、文化、社会

乡村旅游经济模式研究：影响因素、驱动机制、效应

